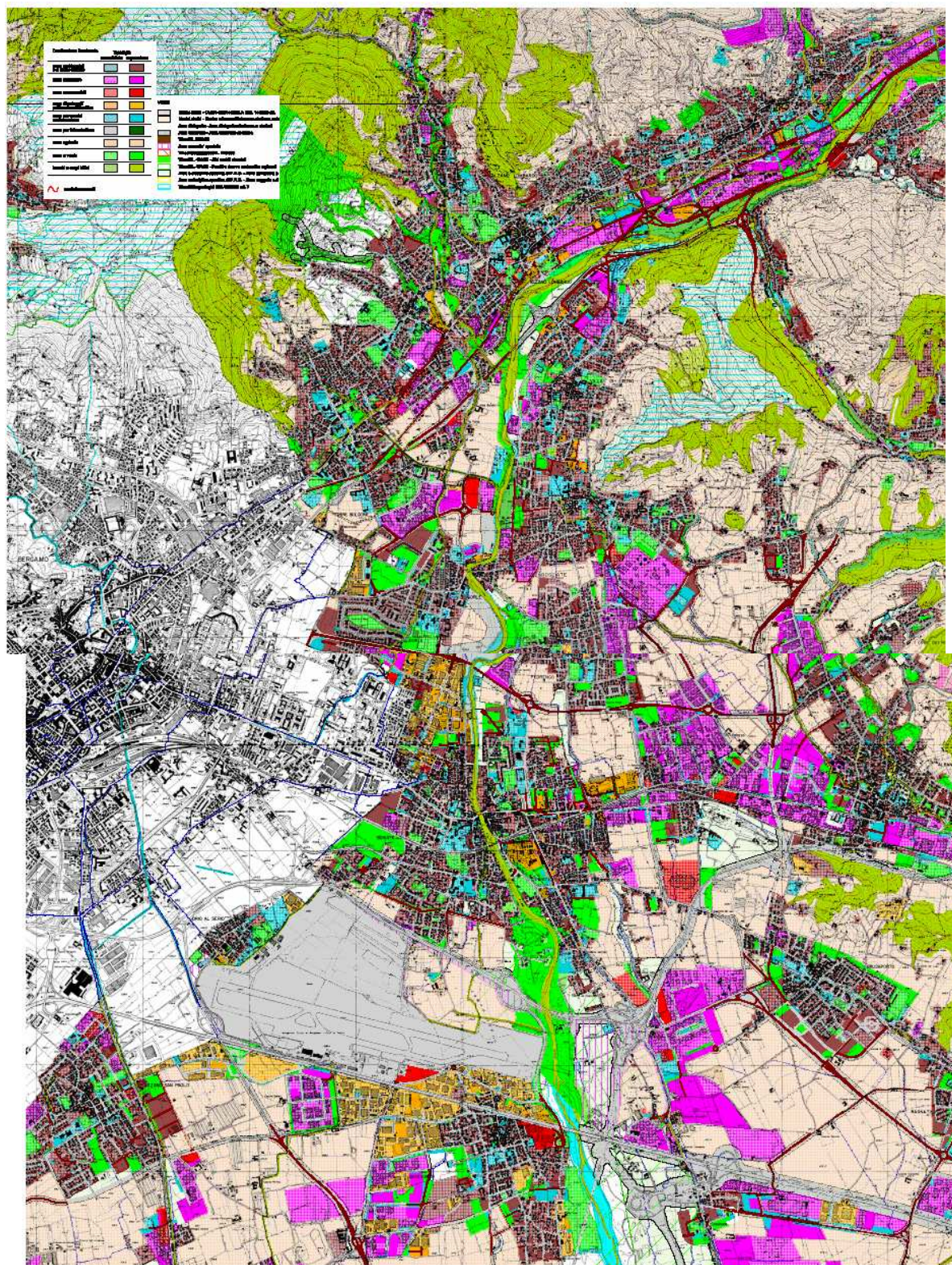


**ITER PER IL RICONOSCIMENTO DEL PARCO LOCALE DI INTERESSE
SOVRACOMUNALE DENOMINATO “PARCO SERIO NORD”**

**LA PIANIFICAZIONE COMUNALE, IL MOSAICO
INFORMATIZZATO DEGLI STRUMENTI URBANISTICI COMUNALI**

A cura di Fulvio Adobati

La pianificazione comunale. Il Mosaico Informatizzato degli Strumenti Urbanistici Comunali



1. Mosaico Informatizzato degli Strumenti Urbanistici Comunali (MISURC) elaborato dalla Provincia di Bergamo, particolare del contesto territoriale di attenzione.

L'ambito di studio abbraccia la sezione planiziale dell'ambito Seriano più a ridosso dello sbocco vallivo. La porzione considerata (fig. 1) offre una contestualizzazione ampia dell'assetto urbanistico dei cinque comuni protagonisti della costruzione del PLIS, entro una lettura volta a farne cogliere le specificità nell'appartenenza al sistema dell'area urbana di Bergamo.

Letta nel suo insieme l'area si caratterizza per l'elevata pressione insediativa, frutto di dinamiche territoriali che hanno portato alla sostanziale saldatura dei nuclei storici originari.

In una lettura più di dettaglio, emergono situazioni specifiche e tendenze piuttosto differenziate per le due realtà poste in sponda destra e sinistra.

Villa di Serio presenta un assetto urbanistico articolato per il suo misurarsi con la morfologia del luogo; il tessuto a uso residenziale avvolge il nucleo storico fino ai piedi della collina, e si espande sulla piana verso il fiume, secondo un orientamento diverso, ad appoggiarsi a nord all'asse stradale della Provinciale della Val Seriana. Le zone produttive sono poste ai margini dei tessuti residenziali: una a sud a ridosso del fiume, la seconda a nord, in parte avvolta all'abitato e a diretta connessione con la Provinciale di Valle Seriana.

Le previsioni insediative, dato il vincolo assunto della collina, sono ristrette a un ampliamento della zona produttiva a nord e qualche completamento residenziale orientato a compattare la forma urbana.

La fascia a ridosso del corso del Serio risulta quasi ovunque salvaguardata, e questo elemento differenzia territorio comunale di Villa di Serio dal buona parte dell'ambito di lettura.

Le zone di verdi e di uso pubblico sono ubicate lungo il fiume e nello sterro intorno del nucleo storico centrale.

Va segnalata la sostanziale difesa del pregevole, e appetibile, ambito collinare alle spalle dell'abitato, che rappresenta una dotazione ambientale e una ricchezza paesaggistica di notevole rilevanza.

Il territorio di Scanzorosciate presenta un assetto urbanistico piuttosto caratterizzato: il tessuto abitativo è disposto in senso est-ovest ad abbracciare i due nuclei storici principali di Scanzo e Rosciate, lungo la strada storica di collegamento al ponte di Gorle. Fatta eccezione per episodi di piccola entità la zona produttiva è unica e di rilevanti dimensioni, ubicata a sud est del paese in continuità con la zona produttiva di Pedrengo. Va rilevato invece che, condizione non diffusa in quest'area, esiste una fascia agricola di transizione tra l'abitato di Scanzorosciate e quello di Pedrengo.

Nella porzione orientale il territorio collinare si caratterizza per la sua qualità paesaggistica, oggetto di interessanti trasformazioni dettate dalla coltura a vigneto di ampia parte dei terrazzamenti collinari; con i nuclei abitati di Negrone, Tribulina e Gavarno, e un buon numero di nuclei di piccole dimensioni.

Le previsioni insediative sono nulle per quanto attiene all'uso produttivo e di qualche entità per l'uso residenziale, posto a completamento di alcuni vuoti, anche in sostituzione di edifici produttivi ormai interni all'abitato.

Va rilevato che il piano raccoglie l'indicazione della parte est dell'anello tangenziale di Bergamo (connessione Seriate-Nembro), che attraversa questo territorio con una giacitura per buona parte in trincea, che, oltre Negrone, diviene galleria artificiale e naturale.

Il territorio comunale di Pedrengo presenta un assetto d'uso del suolo molto definito: a ovest il nucleo storico principale e il tessuto abitato disposto a corona, a est della Strada Provinciale le due aree produttive. La prima area produttiva si colloca in continuità con quella di Scanzorosciate determinando un blocco di rilevanti dimensioni; la seconda costituisce un blocco continuo con le aree produttive di Seriate e Albano S. Alessandro.

Le previsioni insediative riguardano, sia per la destinazione residenziale, sia per la destinazione produttiva, porzioni di completamento interne ai tessuti.

Le aree verdi e di uso pubblico trovano spazio nella porzione meridionale dell'abitato e nella interessante area di transizione posta tra il centro storico principale e il corso del Serio.

Gorle si caratterizza per la presenza di un tessuto residenziale consistente e, per buona parte, di recente formazione in comparti definiti, che occupa la porzione centrale del territorio comunale, a ovest del nucleo storico originario.

I tessuti produttivi sono disposti sulla direttrice di orientamento nord-sud verso Seriate, e presentano destinazioni d'uso variegata (con consistenti quote di commerciale, direzionale e servizi) collocando nel MISURC la definizione dell'area come polifunzionale-ricettiva.

Le aree a destinazione verde e di uso pubblico trovano spazio in un'area di transizione tra i due complessi residenziali principali e a sud dell'abitato (centro sportivo; la porzione ricompresa nell'ansa del Serio ha destinazione agricola e un vincolo di salvaguardia fluviale piuttosto esteso).

Le previsioni insediative vedono, oltre a due porzioni di completamento dei tessuti produttivi orientate al prevalente uso polifunzionale, una consistente lottizzazione residenziale (già in larga parte realizzata) verso nord e due porzioni a ridosso del lato ovest del quartiere Bajo.

Da segnalare, sia per Gorle sia per Pedrengo, il recepimento della previsione della nuova arteria stradale denominata penetrazione est di Bergamo, volta a costituire l'asse portante dei traffici in alternativa all'attuale itinerario che utilizza il ponte storico di Gorle.

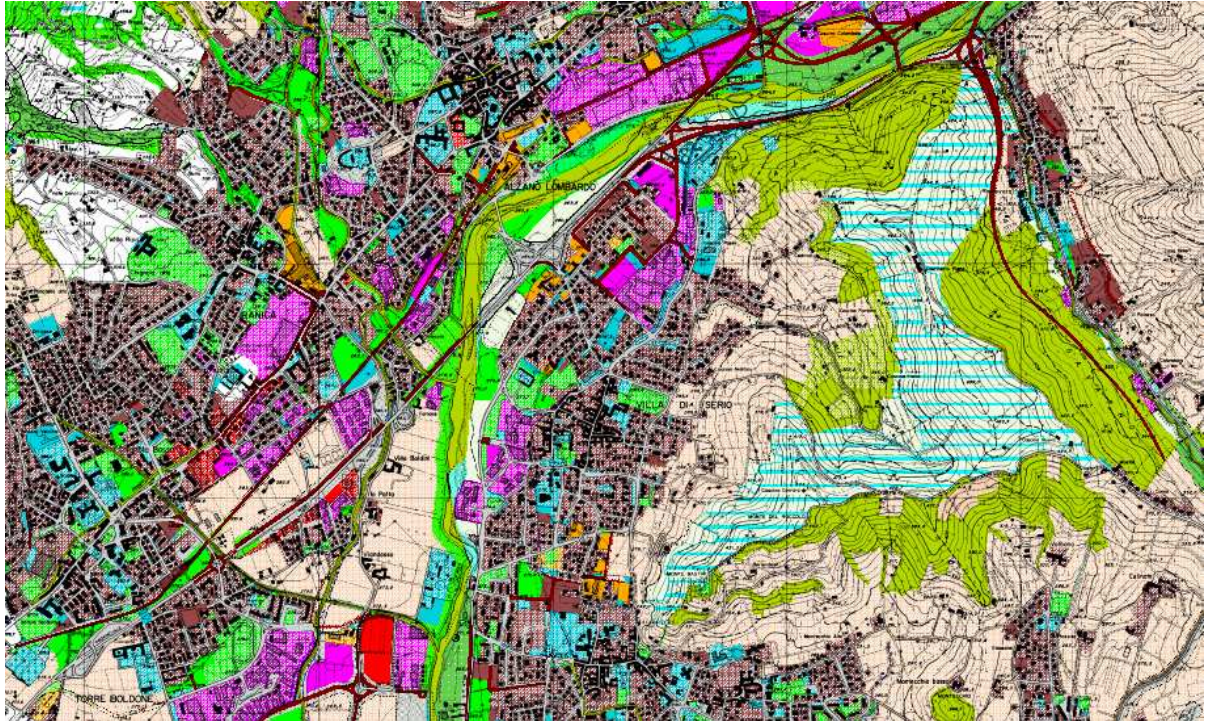
Seriate presenta un assetto di uso del suolo complesso e articolato, da motivarsi anche con la particolarità della sua collocazione a cavallo del corso d'acqua.

Il tessuto insediativo presenta un'estensione rilevante e di particolare complessità funzionale se se ne considera la sostanziale continuità est ovest con Pedrengo-Albano S. Alessandro e con Bergamo.

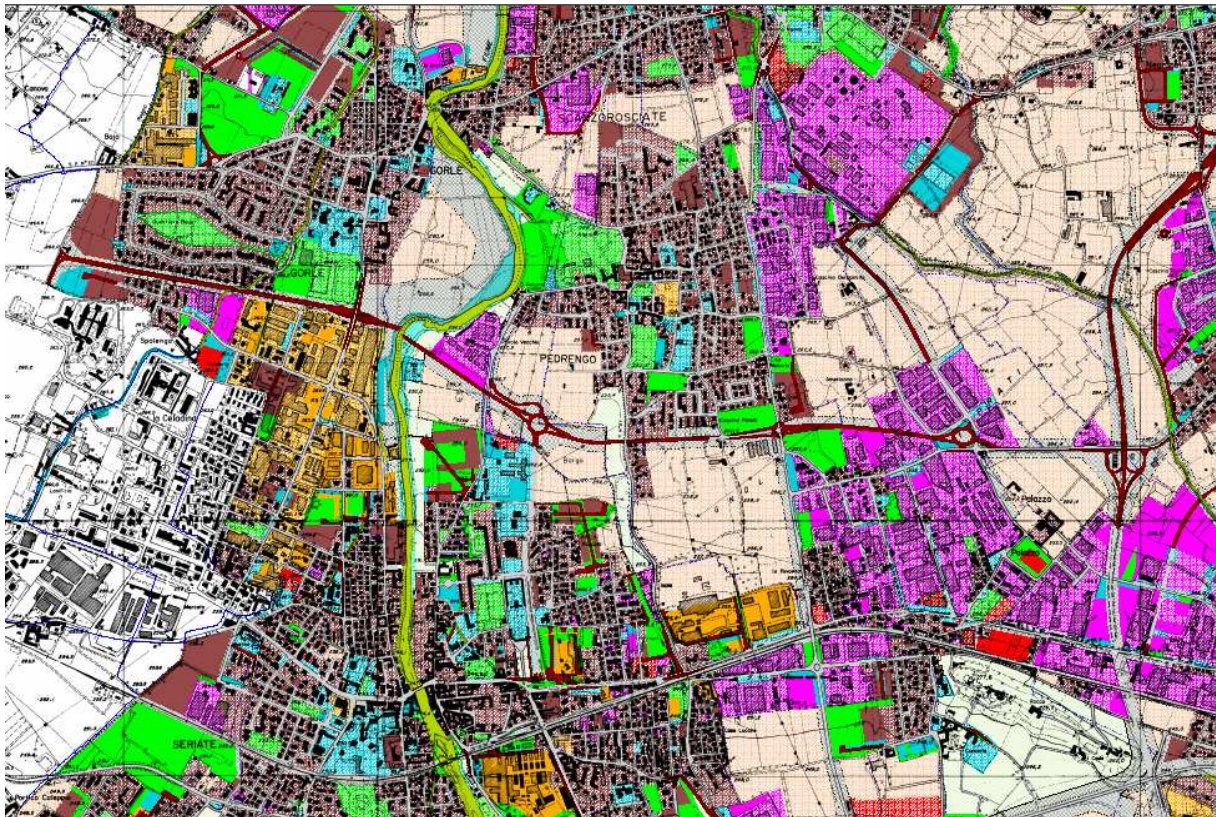
La parte centrale del tessuto insediativo, posto intorno al centro storico, è prevalentemente a destinazione residenziale; fa eccezione l'insediamento produttivo storico ubicato oltre la ferrovia, definito nel MISURC come a destinazione polifunzionale. Le previsioni in quest'area sono di completamento dei tessuti con piccole lottizzazioni, anche in sostituzione di attività artigianali, con due espansioni residenziali più consistenti ai margini ovest (verso Bergamo) e nord (verso Pedrengo).

Le aree a uso produttivo trovano spazio verso est, in connessione diretta con la viabilità principale di recente formazione; le aree a uso artigianale-industriale sono quella, di dimensioni contenute, a ridosso di Pedrengo e, quella di grandi dimensioni a sud-est lungo la strada che dallo svincolo delle tangenziali porta a Brusaporto. Da segnalare la presenza di due zone a uso commerciale di rilevanti dimensioni, una rappresentata dal centro commerciale lungo la strada storica verso Brusaporto, l'altra immediatamente a nord dello svincolo delle tangenziali.

Le aree verdi trovano spazio prevalentemente lungo l'ambito fluviale, mentre le aree attrezzate e di servizio sono dislocate internamente ai tessuti insediati, specie nell'immediato intorno del centro storico. Le aree agricole sono collocate nello spazio a sud di transizione con l'area aeroportuale dello scalo di Orio al Serio e a est, di dimensioni ancora rilevanti ma piuttosto frammentate entro la rete viabilistica principale e i blocchi produttivi-polifunzionali.

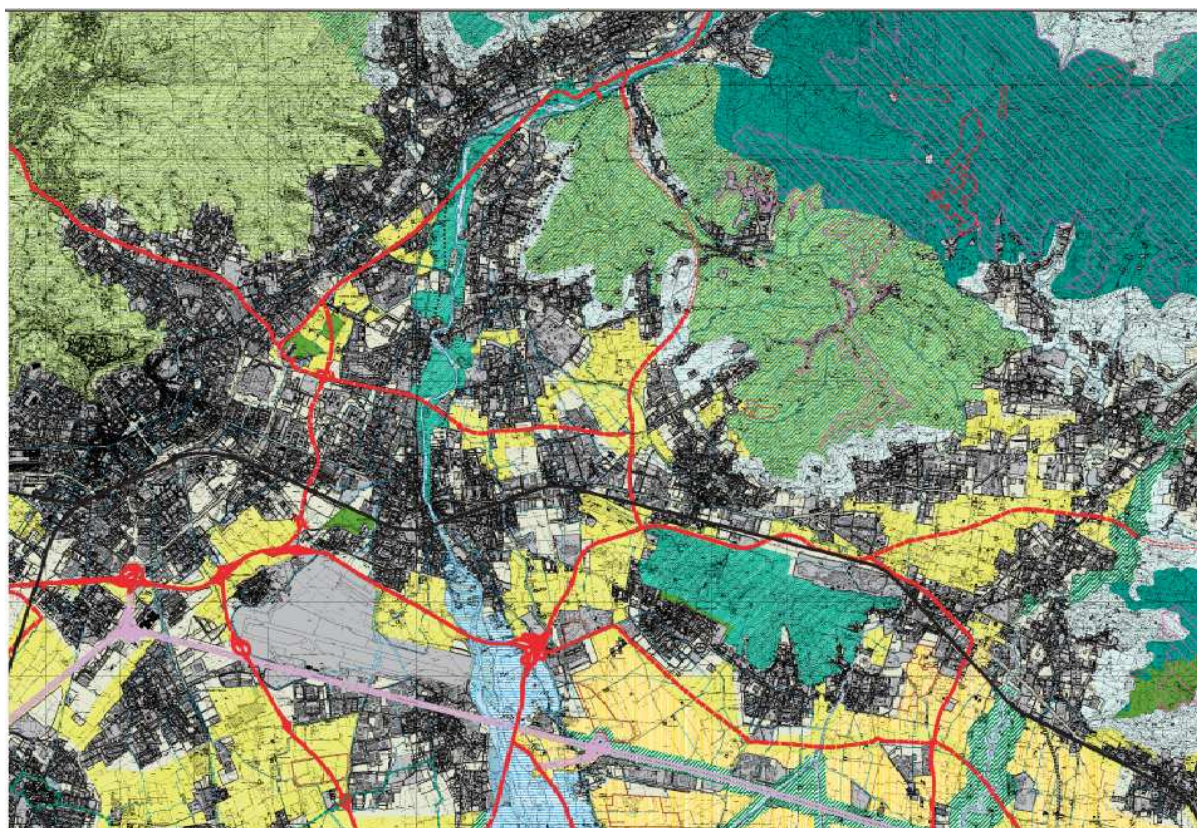


2. Mosaico Informatizzato degli Strumenti Urbanistici Comunali (MISURC) elaborato dalla Provincia di Bergamo, particolare dell'ambito Alzano Lombardo-Ranica-Villa di Serio.



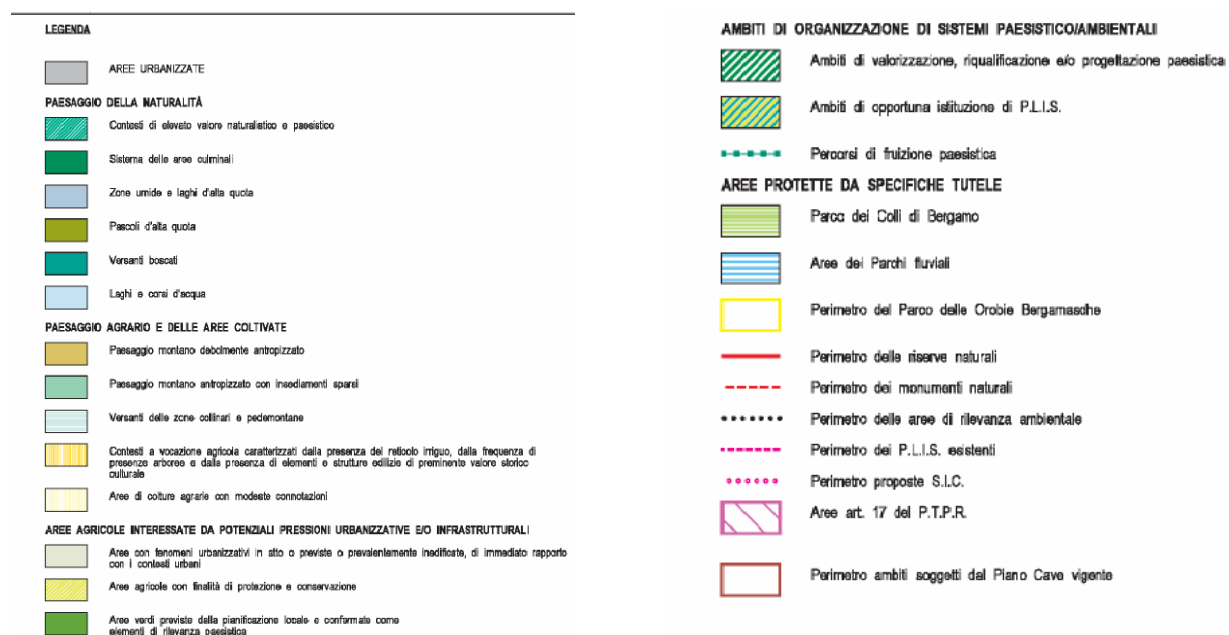
3. Mosaico Informatizzato degli Strumenti Urbanistici Comunali (MISURC) elaborato dalla Provincia di Bergamo, particolare dell'ambito Gorle-Seriate-Scanzorosciate-Pedrengo.

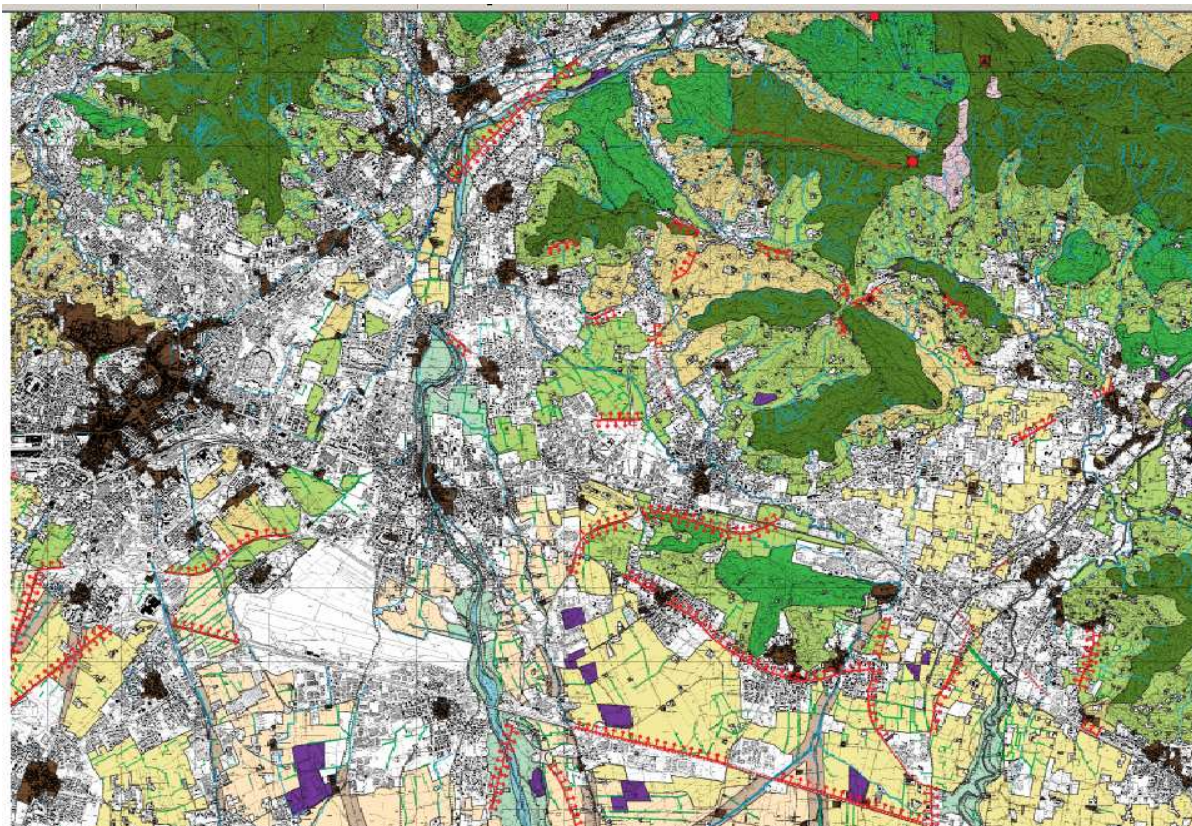
La pianificazione provinciale. Il Piano Territoriale di Coordinamento Provinciale (approvato nel settembre 2003)



4. Piano Territoriale di Coordinamento Provinciale. Tavola Paesaggio e ambiente, particolare.

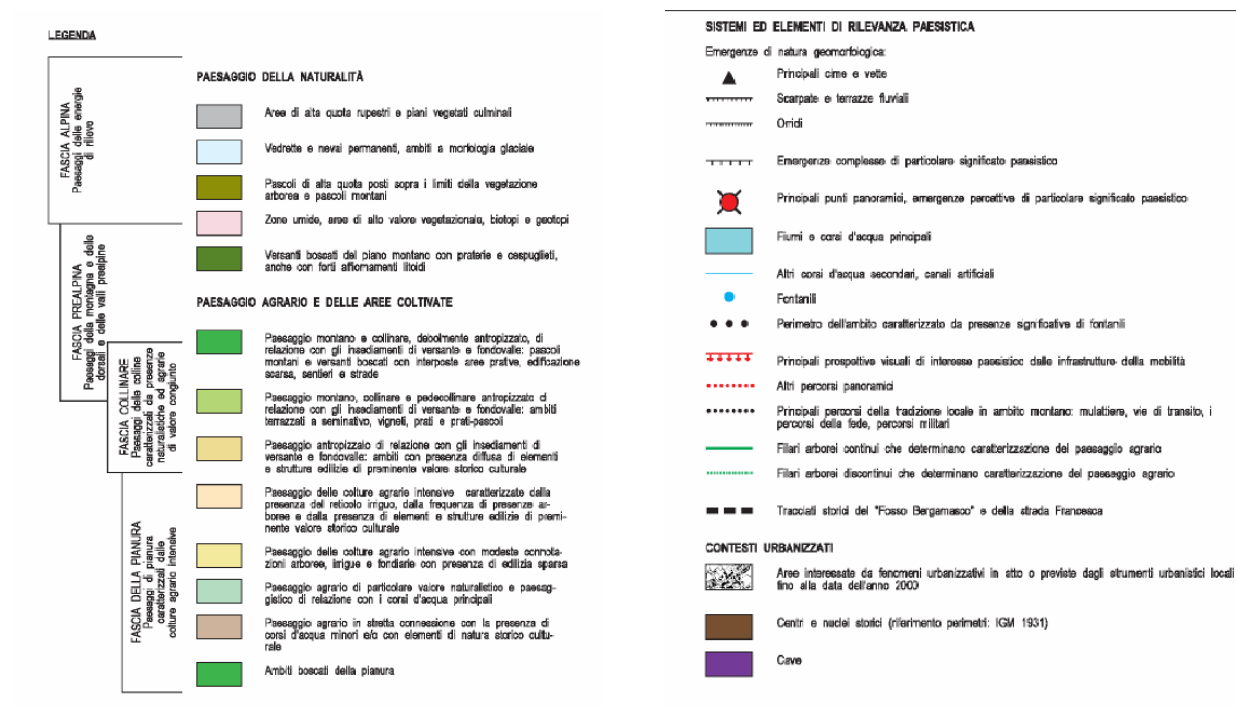
Si rileva il ruolo centrale dell'ambito fluviale come sistema ambientale strutturante di connessione tra il sistema collinare a nord e gli spazi aperti delle piattaforme agricole a sud

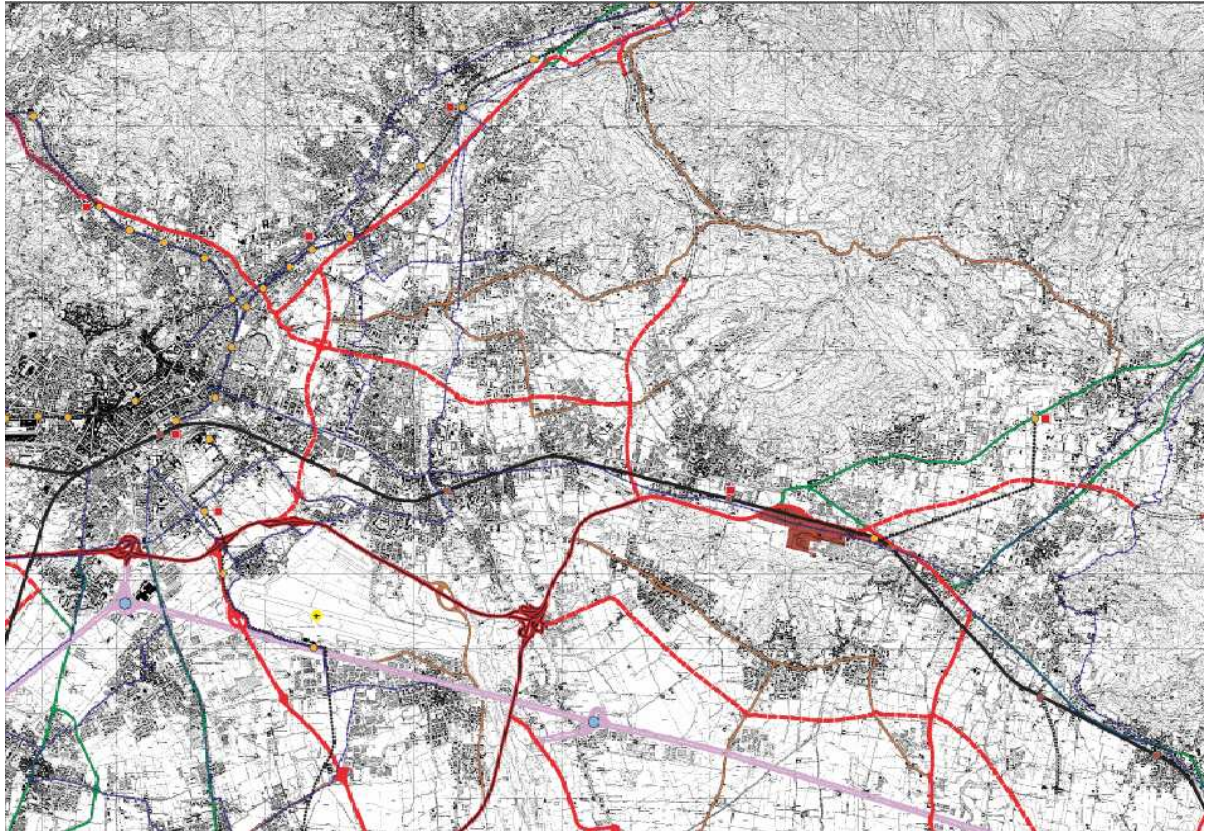




5. Piano Territoriale di Coordinamento Provinciale - Tavola Ambiti ed elementi di rilevanza paesistica, particolare.

Emerge, insieme alla connotazione forte del sistema fluviale principale, l'interessante articolazione del contesto territoriale più allargato che determina, data la complessa presenza di energie di rilievo, un sistema di presenze paesaggistiche e di relazioni visive di grande valore.





6. Piano Territoriale di Coordinamento Provinciale – Tavola Quadro integrato delle reti e dei sistemi, particolare

Le previsioni infrastrutturali potenziano l'accessibilità dell'area, in particolare per quanto attiene al sistema delle connessioni tangenziali che migliorano il grado di relazione con la valle Seriana e con la porzione meridionale dell'area urbana di Bergamo.

RETE VIARIA (Classificazione della rete stradale ai sensi del D.M. 30/04/92 n. 285)

RETE AUTOSTRADALE (Categoria A)

- Autostrade esistenti
- Autostrade di previsione
- Connessioni autostradali
- Svincoli

RETE PRINCIPALE (Categorie B, C)

- Categoria B esistente
- Categoria B di previsione
- Categoria C esistente
- Categoria C di previsione
- Categoria C di previsione - Variante Val Cavallina (possibile soluzione alternativa)

RETE SECONDARIA (Categoria C)

- esistente
- di previsione

RETE LOCALE (Categoria F)

- esistente
- di previsione

- Tratti in galleria
- Rete delle ciclovie (principali e secondarie)

RETE FERROVIARIA E TRAMVIARIA

- Linee ferroviarie esistenti
- Linee ferroviarie di previsione
- Linea ferroviaria ad Alta Capacità
- Fermate ferroviarie esistenti e di previsione
- Linee tramviarie di previsione
- Fermate tramviarie di previsione
- Ferrovie esistenti
- Ferrovie di previsione

RETI DI NAVIGAZIONE LACUALE

- Linee del servizio esistenti

INFRASTRUTTURE AEROPORTUALI

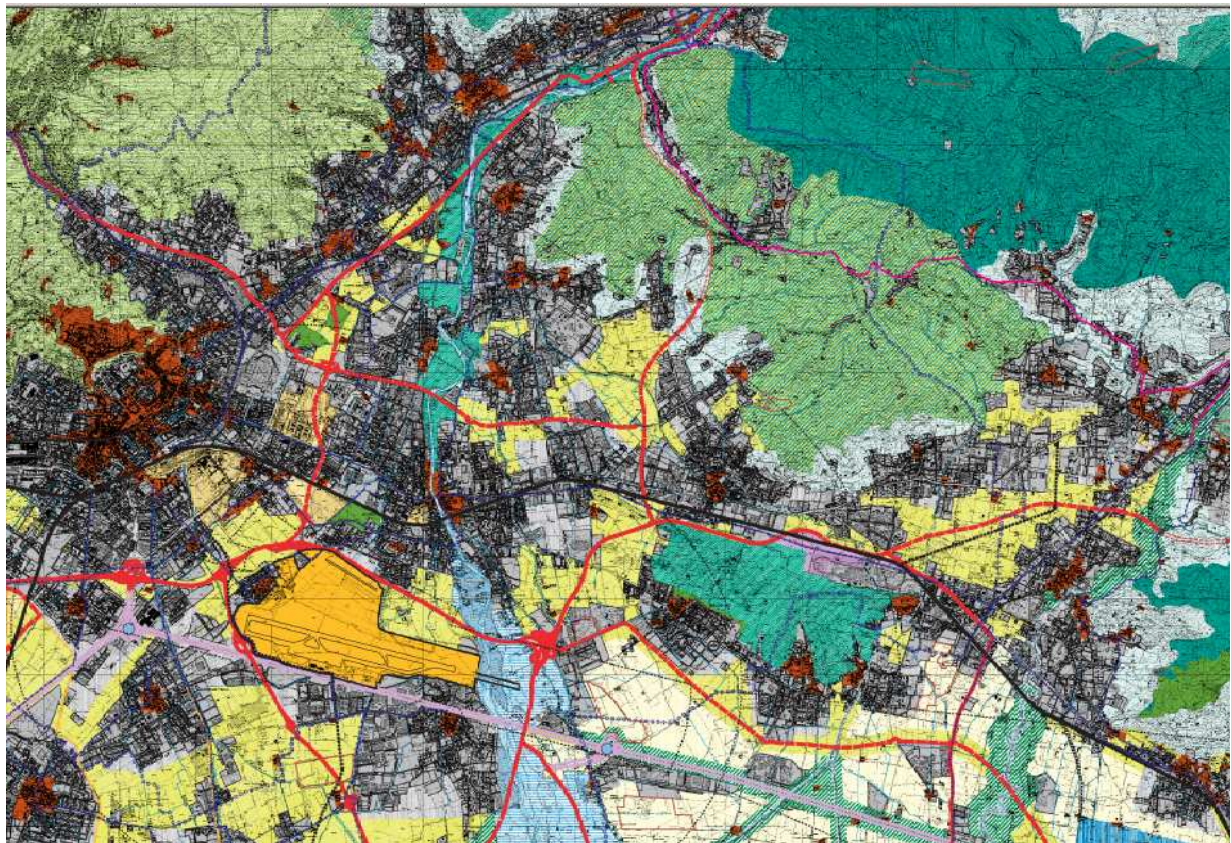
- Aeroporto di Orio al Serio

CENTRI DI SCAMBIO INTERMODALE

- PER IL TRASPORTO MERCI**
- Poli logistici di previsione identificati
- Poli logistici di previsione localizzati

PER IL TRASPORTO PASSEGGERI

- Nodi di I livello



7. Piano Territoriale di Coordinamento Provinciale – Tavola Quadro strutturale, particolare
La lettura del quadro d'insieme fa emergere la forte pressione insediativa dell'area e la rilevanza, anche in termini di riequilibrio ambientale, dei sistemi collinari e del sistema ambientale strutturante di connessione costituito dall'ambito fluviale del Serio, pur nella "costrizione" che presenta per alcuni tratti. Il tema delle reti ecologiche risulta di rilevanza strategica nella definizione dell'assetto di pianificazione di quest'area.

